

Til:

Se forsendelsesliste i bilag 2

30. august 2011

**Vores reference:**

Sag 201105974

Arkivkode 30.30.06

Center for Maritim Regulering

/cgj

## Sejl sikkert og lovligt i Øresund og andre steder med trafiksepareringssystemer

**Det kan være farligt, hvis man som fritidssejler ikke kender reglerne for de trafiksepareringssystemer, der skal sørge for sikker sejlads i farvande med mange skibe.**

Som fritidssejler skal du være opmærksom på, at der rundt om i de danske farvande er etableret 'motorveje til søs', de såkaldte *trafiksepareringssystemer*. Det sker for at tilgodese sejladsikkerheden og fremkommeligheden for erhvervstrafikken til søs. Hvis du bevæger dig ind i et trafiksepareringssystem, er det vigtigt, at du kender til og følger 'færdselsreglerne' herfor til søs.

Det ses desværre, at fritidssejlere og fritidsfiskere sejler ulovligt i trafiksepareringssystemer, hvilket kan føre til, at der opstår farlige situationer, hvor større skibe må foretage undvigemanøvrer. I værste fald kan ulovlig sejlads medføre en kollisionsulykke.

Mange fritidssejlere kender og følger reglerne effektivt, men manglende kendskab til reglerne er et reelt problem. Vi anbefaler derfor altid, at du som fritidssejler tager et duelighedsbevis i sejlads, og at du gør dig bekendt med de gældende regler – ikke mindst reglerne om trafiksepareringssystemer (link til regel 10 om trafiksepareringssystemer i bekendtgørelse. nr. 1083 af 20. november 2009 om på [www.retsinformation.dk](http://www.retsinformation.dk) ).

### Hvordan fungerer et trafiksepareringssystem?

Reglerne for at bruge et trafiksepareringssystem minder om de almindelige færdselsregler på landjorden for kørsel på en vej med fuldt optrukket midterlinje, hvilket vil sige, at følgende gælder i et trafiksepareringssystem til søs:

- Små motordrevne skibe under 20 meter i længde eller sejlskibe bør bruge en tilstødende kysttrafikzone, hvis der er etableret en sådan.
- Små motordrevne skibe under 20 meter i længde eller sejlskibe må ikke vanskeliggøre sikker passage for et skib, der følger en trafikrute.

**SØFARTSSTYRELSEN**

Vermundsgade 38 C

2100 København Ø

Tlf. 39 17 44 00

Fax 39 17 44 01

sfs@dma.dk

[www.sofartsstyrelsen.dk](http://www.sofartsstyrelsen.dk)

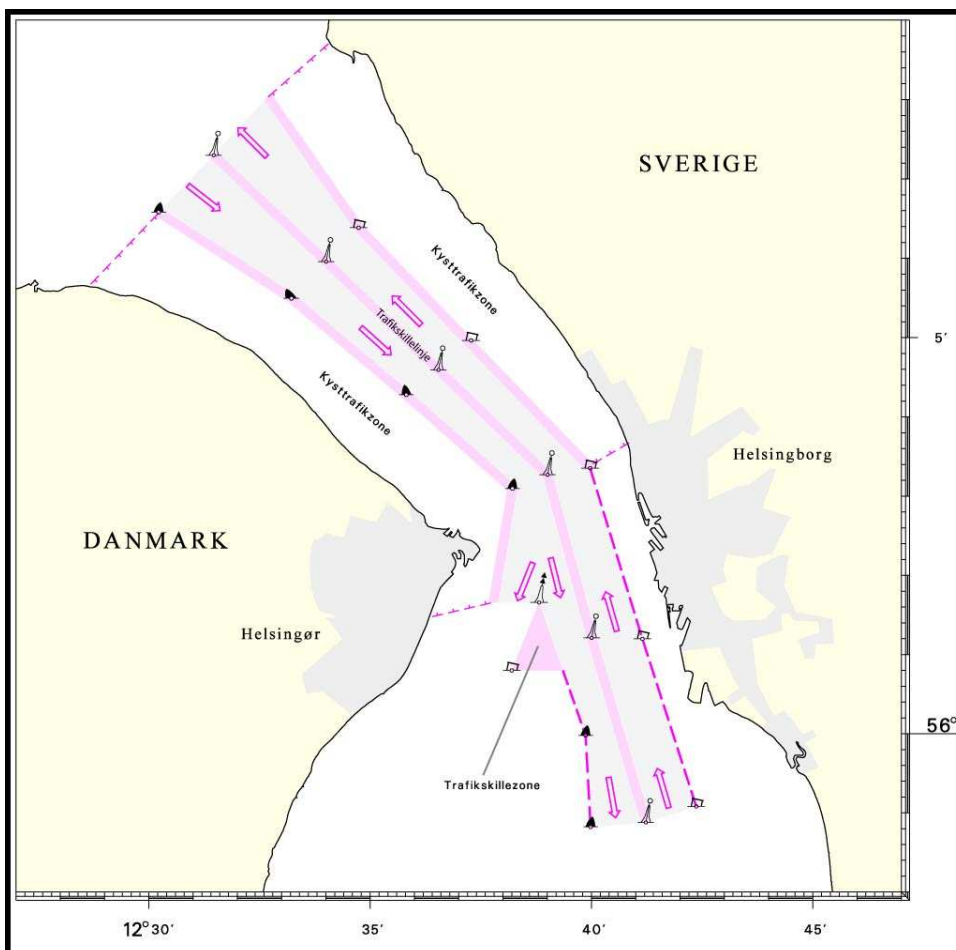
CVR-nr. 29 83 16 10

EAN-nr. 5798000023000

ØKONOMI- OG ERHVERVSMINISTERIET

- Man skal sejle i den rigtige retning i trafikruten.
- Sejlads over skillelinjer og i skillezoner skal undgås, medmindre man er nødt til at krydse systemet.
- Undgå at krydse systemet, men hvis man er nødt til det, skal den styrede kurs være vinkelret på systemet. Et sejlskib, der er udstyret med motor, bør gøre brug af motoren for at opfylde reglen.
- Sejlads nær enderne skal foregå med særlig forsigtighed.
- Hvis man ikke bruger et trafiksepareringssystem, skal man holde god afstand til systemet.
- Et skib, der har valgt at bruge et trafiksepareringssystem, skal »sejle« (i den rigtige retning) og må altså derfor ikke ligge stille og lade sig drive med strømmen i en trafikrute.

Søvejsreglerne gælder for alle skibe og både, uanset størrelse og type, og således også for små joller og kajaker.



© Kort & Matrikelstyrelsen

### *Trafiksepareringssystemet i det nordlige Øresund.*

I officielle søkort er trafiksepareringssystemer, forbudsområder m. v. vist, og kortene indeholder desuden mange andre vigtige informationer – brug kortene, inden du sejler på havet.

### Fritidsfiskere til søs

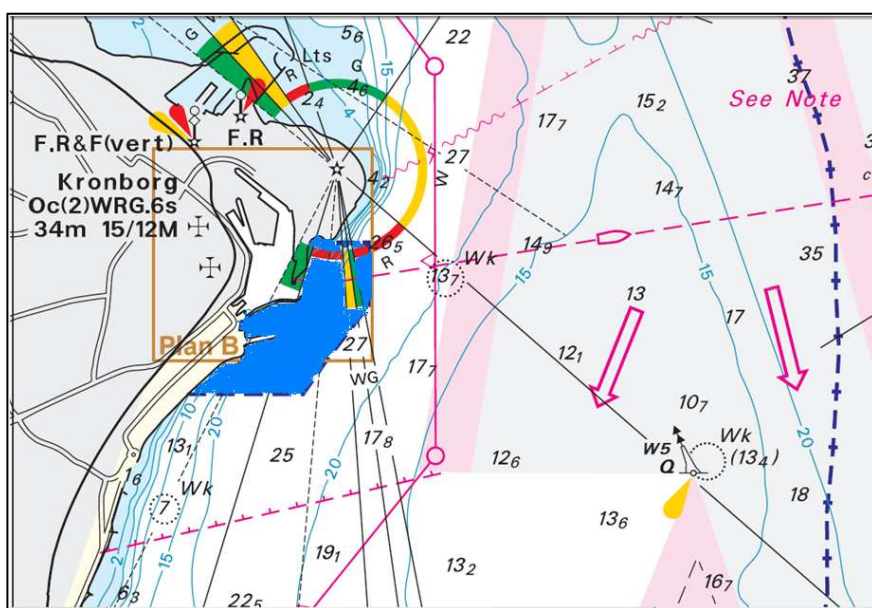
Fritidsfiskere, der tager på havet, bør orientere sig om det område, de gerne vil fiske i, og sikre sig, at man ikke sejler ud og fisker, hvor der findes trafiksepareringssystemer.

### Nordsjællands Politi håndhæver sejladsreglerne

Følger du ikke sejladsreglerne, herunder søvejsreglerne, kan du som fører af et fritidsfartøj få en bøde. Domspraksis for ulovlig sejlads i trafiksepareringssystemer er en bødestørrelse på 3.000 kr. for fritidssejlere. I trafiksepareringssystemet mellem Helsingør og Helsingborg er der set eksempler på ulovlig sejlads, som har været til ulempe eller fare for skibsfarten. Søfartsstyrelsen har derfor indledt et samarbejde med Nordsjællands Politi om håndhævelse af sejladsreglerne til søs i det nordlige Øresund.

### Forbudsområdet ved Helsingør havn

Fritidssejlere og fritidsfiskere til søs bør vide, at der omkring færgehavnen i Helsingør er oprettet et område, hvor sejlads med fritidsfartøjer, samt dykning er forbudt på grund af den intensive færgetrafik (se § 18 i bekendtgørelse nr. 135 af 4. marts 2005 på [www.retsinformation.dk](http://www.retsinformation.dk) ).

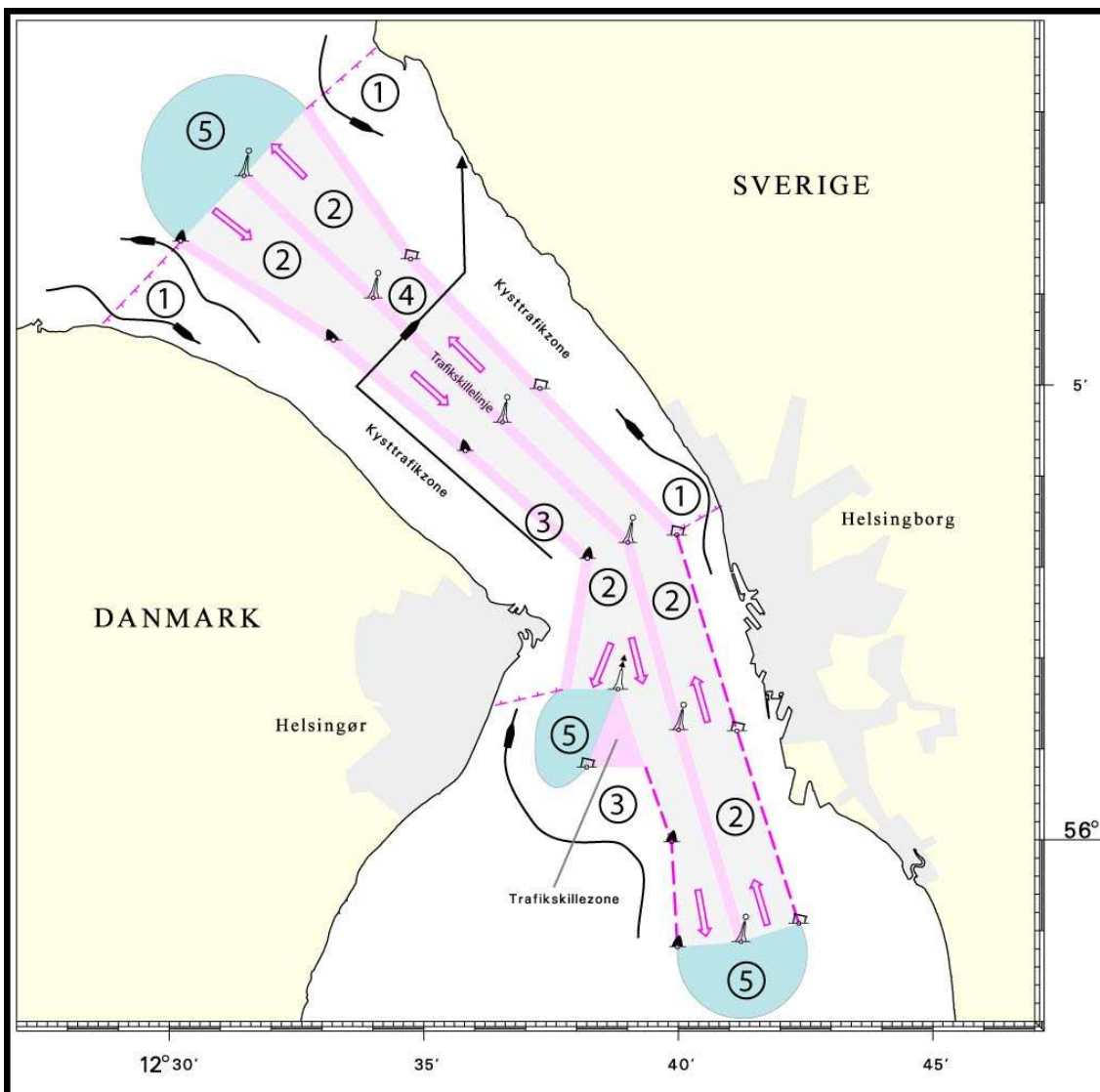


Forbudsområdet ved Helsingør Havn markeret med blå

### Hvis du vil vide mere

Søfartsstyrelsen besvarer gerne spørgsmål om emnet; kontakt specialkonsulent Carsten Jensen, e-post [cgj@dma.dk](mailto:cgj@dma.dk) eller tlf. 39 17 45 58.

### Bilag 1: Sejladsregler i et trafiksepareringssystem for mindre fritidsfartøjer



© Kort & Matrikelstyrelsen

- 1) Små motordrevne skibe under 20 meter i længde eller sejlskibe bør bruge en tilstødende kysttrafikzone, hvis der er etableret en sådan.
- 2) Små motordrevne skibe under 20 meter i længde eller sejlskibe må ikke vanskeliggøre sikker passage for et skib, der følger en trafikrute.
- 3) Sejlads over skillelinjer og i skillezoner skal undgås, medmindre man er nød til at krydse systemet.
- 4) Undgå at krydse systemet, men hvis man er nødt til det, skal den styrede kurs være vinkelret på systemet. Et sejlskib, der er udstyret med motor, bør gøre brug af motoren for at opfylde reglen.
- 5) Sejlads nær enderne skal foregå med særlig forsigtighed.

Se de danske trafiksepareringssystemer på link til Søsportens Sikkerhedsråds pjece om *Havets hovedveje*:  
<http://www.soesport.dk/sef/Sider/Trafikseparering.aspx>

**Bilag 2 – Forsendelsesliste:**

Birkerød Sejlklub  
Espergærde Sejlklub  
FDF Sejlernes Sejlklub  
Farum Sejlklub  
Gilleleje Sejlklub  
Hellerup Sejlklub  
Helsingør Amatør Sejlklub  
Hillerød Sejlklub  
Hornbæk Bådeklub  
Humlebæk Havn  
Nivå Bådelaug  
Nivå Tursejlere  
Skovshoved Havn Bådlaug  
Skovshoved Sejlklub  
Sletten Bådeklub  
Snekkersten-Skotterup Sejlklub  
Taarbæk Sejlklub  
Vedbæk Sejlklub  
Ålgårde Surf- og Sejlklub

Danmarks Sportsfiskerforbund  
Dansk Amatørfiskerforening  
Fiske Avisen  
Helsingør Sportsfiskerforening  
Helsingø & Omegns Sportsfiskerforening

Danmarks Fritidssejler Union  
Dansk Kano og Kajakforbund  
Dansk Sejlunion  
Dansk Sportsdykker Forbund  
Danske Tursejlere  
Foreningen af Lystbådehavne i Danmark  
Kongelig Dansk Yachtklub  
Sammenslutningen af mindre Erhvervsfartøjer  
Søsportens Sikkerhedsråd

Bådmagasinet  
Bådnyt  
Sejlerbladet

Helsingør Dagblad – Lokalavisen Nordsjælland  
Frederiksborg Amts Avis  
Søndagsavisen

Helsingør Havne